

SVENSKA GNAGBLADET



Nr 4 December 2025



Förord

Tiden går fort och snart är det jul. Vi har lyckats att ge er sista numret av gnagis som en fysisk tidning och gud vad proppfylld detta nummer är! Smaken är som baken men jag tror faktiskt att något i detta nummer faller alla i smaken.

Eleonore

Redaktör

Innehåll

- 1 Förord
- 2 Innehåll
- 3-4 Burbilder ifrån medlem
- 5-14 Artikel om diabetes hos Campbells
- 15-16 Gerbilfärger
- 17-18 Julhälsningar
- 19-20 Svar till frågan i förra numret
- 21-25 Domarintervju
- 25 En liten SM stjärna
- 27-30 Årets



Här delar medlemmen Ann med sig av hennes gerbilbur för att ge inspiration åt er andra. Temat var fairy mushroom forest.

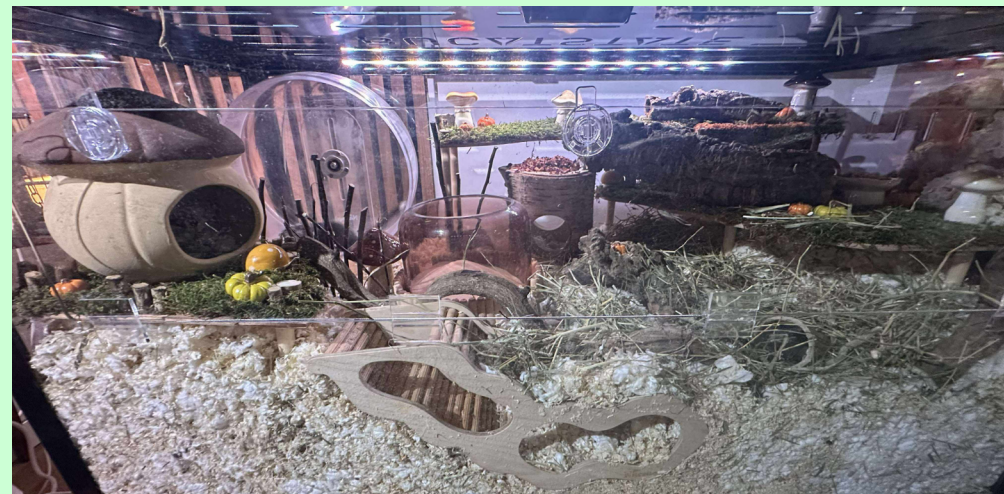
Här inne bor 3 härliga gerbiltjejer vid namn Reshala, Tagilla och Killa.

3



Vill du också dela med dig av din bur?

Hör av er till vår mail:
gnagbladet@hamsterforeningen.se



4

Diabetes hos Campbells

Svenska Hamstersällskapet höll i ett seminarium om diabetes hos Campbells hamster. Kristina Beckman höll i detta och har delat med sig av den artikel hon skrev.

Möte angående diabetes hos Campbells hamster

Teams 2025-10-07

Presentation av föreläsaren

Kristina Beckman

Jag började föda upp Campbells för 35 år sedan, med ett uppehåll på ca tio år från 2004. Jag föder även upp andra sällskapsdjur i mindre skala, och enstaka hästar. Jag har läst utfodring och avel av lantbruksdjur och häst på lantbruksskola och SLU, samt bl a fysiologi och ekologi på universitet. Jag är inte sjukvårdsutbildad.

Campbells hamsters livsmiljö

Campbells lever på grässtämper och ibland stenig eller blockterräng i Centralasien - f a i Mongoliet, nordöstra Kina och södra Sibirien. Temperaturen varierar under året mellan +30 till -30 grader. De lever inte i samma områden som vintervit hamster.



Hamstrar är nattaktiva och *Phodopus* är anpassade till att springa. Det finns uppgifter om att Campbells sommartid har hittats 3,5 km från sin bohåla - de kan alltså springa över 7 km på en natt när de letar föda. Vintrarna tillbringar de i underjordiska hålor, där de också har förråd av mat; de kan då falla i djupare sömn under delar av dygnet. Campbells använder hålor som grävts av andra arter, och kan ibland dela håla med andra arter men inte med andra Campbells. Hamstrar äter regelbundet i tvåtimmarsintervall under hela dygnet. Fältstudier visar att Campbells samlar in och livnär sig på gräsfrön, rötter, knoppar/bark, skalbaggar, spindlar, sniglar och andra ryggradslösa djur. Campbells äter bara gräs och blad när det är brist på föda.

Campbells har högre vikt under sommaren, och lägre under vintern. Ämnesomsättningen varierar under dygnet. Hamstrar höjer sin blodsockernivå (blodglukosnivå) på kvällen innan de ger sig ut på födosök, när kroppen förväntar sig att vara aktiv; att kroppen utsöndrar glukos i blodet är en normal förberedelse för fysisk aktivitet. Glukos används också som energikälla under de första timmarna av dygnsvilan, därefter övergår det i fettnedbrytning.

Rekommendation: Den viktigaste aktiviteten är alltså löpning; ge Campbells ett välfungerande löphjul. De ska alltid ha foder tillgängligt. De har inget naturligt behov av kamrater.

Dagens ämne: Diabetes hos Campbells hamster

- Det är mycket vi inte vet
 - Alla uppfödare drabbas av detta
- Diabetes = för hög blodsockerhalt (blodglukoshalt), hyperglykemi. Orsak är brist på, eller dålig funktion av, det blodsockersänkande hormonet insulin, som styr cellernas glukosupptag. Den höga glukoskoncentrationen ger som bieffekt högt blodtryck. Diabetes orsakar många typer av skador, bl a inflammationer, synskador, hjärt/kärlproblem och njursvikt.

Det finns andra sjukdomar som ger samma symptom som diabetes (uringlukos och törst), men de är mindre vanliga hos människa.

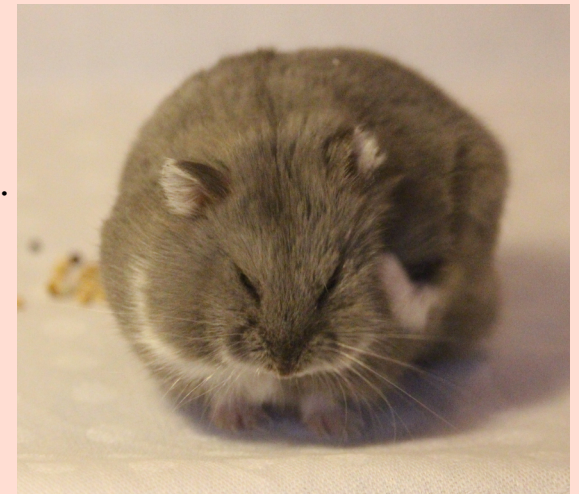
Diabetes är en mycket komplicerad diagnos. Hos människa finns flera varianter och orsaker. Det finns en betydande ärftlig påverkan (hos människa över 800 kända gener; olika genetiska risker kan adderas till sjukdomsbilden), men även miljöfaktorer påverkar glukosnivåer och fettansättning, och i förlängningen om en individ blir sjuk - t ex föda, tarmbakterier, svält, stress, virus, hormoner och andra sjukdomar. På labb har man visat att hamstrar kan utveckla diabetes både av dieter med hög fetthalt och dieter med hög andel kolhydrater. Tama Campbells lever ändå i en ganska ensartad miljö, möjligen med undantag av fodret, och har med stor sannolikhet minst en form av diabetes som helt eller till största delen beror på arv.

För 30 år sedan var det medelålders Campbells som fick diabetes, nu verkar det ofta debutera tidigt, det finns fall med symptom från 3 veckors ålder. Många uppfödare har dessutom observerat unga Campbells som fluktuerar i uringlukos, enligt uppgift ofta mellan 3 till 6 månaders ålder. Glukos ska normalt inte läcka över i urinen hos gnagare - det är tänkbart att det finns en fysiologisk avvikelse och/eller att den momentana orsaken är stress.

Friska föräldrar kan lämna ungar som får diabetes, dvs det är inte ett enda, dominant anlag. Många i en kull kan bli diabetiker, vilket verkar hända så ofta att det eventuellt tyder på att det inte enbart är ett enda recessivt anlag (jag har tyvärr inte tillräcklig statistik).

Gissning: minst ett recessivt anlag, kanske fler och i så fall inte nödvändigtvis recessiva, kanske samverkande.

Fakta: kan triggas av obalanserad foderstat.
Gissning: troligen sällsynt hos uppfödare.



Diagnos i praktiken

En hamster med diabetes dricker mycket (för att försöka späda ut glukoshalten i blodet), och kissar lika mycket, upp till en dl per dygn. Urinen luktar sött.

Provtagning

Det vi enkelt kan mäta är uringlukos. Mätvärde 0 mg/dl är det normala hos gnagare. Låga och fluktuerande nivåer kan vara svåra att tolka – uringlukosvärde över 0 enbart är inte att anse som diabetes, eftersom det finns flera faktorer som kan påverka, men kan tillsammans med törst vara ett symptom på diabetes, eller en förvarning om att diabetes är på väg att utvecklas.

Blodglukos kan mätas men svenska veterinärer är generellt inte vana att ta blodprov på hamstrar. Referensintervall är 37–198 mg/dl.

Notera att hamstrar normalt utsöndrar tio gånger så mycket protein i urinen som människor.

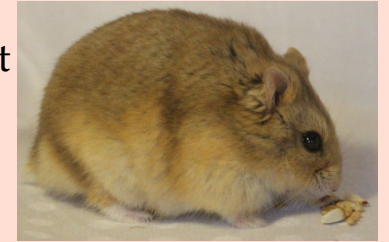
Åtgärder

Diabetes är odiskutabelt en defekt, eftersom det orsakar lidande, och död, hos de hamstrar som drabbas. Det är inte etiskt eller i Sverige tillåtet att medvetet föda upp djur med så allvarliga ärftliga defekter.

Utfodring

Det finns bevisligen miljöfaktorer för diabetes. Utfodra korrekt enligt forskningsrön:

- Kolhydrat 73-78%
- Protein 18-23%
- Fett 4%



Notera det relativt höga proteinbehovet, 20% råprotein i fodret. Hamstrar är inte vegetarianer!

Alla rapporter jag sett anger att labbfoder för råttor och möss är lämpligt. Ett korrekt sammansatt, smakligt och prisvärt labbfoder är Altromin pellets 1324 som kan köpas från Brogaard AB. På labb äter *Phodopus* som väger 40 gram och hålls i rumstemperatur med 16 timmars belysning 3-5 gram pellets/dygn.

I försök på labb har man inte sett några negativa effekter av att utesluta grönsaker till hamstrar, och anser att grönsaker kan vara en källa till kontamination. Däremot finns studier på hund, som visar att utfodring av tik med enbart processade pellets ger valpar med fler allergier. För tamdjur finns också ett stort värde i aktivering genom fodersök och att djuren kan hantera och smaka på olika fodertyper.

Vill man ge t ex frön som aktivering, måste man kompensera frönas för låga proteininnehåll (t ex hirs har 10% protein) genom att ge tillräckligt mycket annat foder med högre proteinhalt. Ett billigt och smakligt alternativ är frysta gröna ärtor, som innehåller 50% protein av bra kvalitet (essentiella aminosyror) och har lågt glykemiskt index.

Social miljö

Även stress kan påverka om en individ insjuknar i diabetes. Alla *Phodopus* lever solitärt i naturen, vilket man bör beakta när man utvärderar djurens välmående. Studier på tamkatt har visat att de kan vara stressade av att leva i samma hushåll som andra katter, utan att ägarna uppfattar detta.

Avelsurval

Vad är avel? En beskrivning kan vara "Att genom föräldraurval i generationer samla önskvärda gener i en eller flera individer". Urvalet görs i enlighet med en vision mot ett mål. Målet bör i första hand vara friska, fertila och mentalt välmående djur, i andra hand egenskaper som t ex hanterbart temperament, utställningskvalitet, produktionsegenskaper, bevarande eller annat.

Ett avelsdjurs värde baseras först på djurets föräldrar, när djuret blivit äldre på djurets egna egenskaper, och när djuret så småningom lämnat avkommor baseras avelsvärdet på avkommornas kvalitet.

För ökad säkerhet om ett avelsdjurs egna egenskaper, speciellt egenskaper som förändras med ökande ålder, kan det vara lämpligt att avvakta med att sätta djuret i avel. För diabetes rekommenderas att man väntar till minst 6 månaders ålder.



11

1. Defekter, som diabetes
Minimnivå är att inte använda det sjuka djuret, föräldrar, föräldrars helsyskon, djurets hel- och halvsyskon eller djurets avkommor - de bär med 100% (djuret självt, föräldrarna, djurets avkommor), 67% (friska helsyskon) respektive 50% (far- och morföräldrar, barnbarn, halvsyskon, föräldrars helsyskon) sannolikhet gener för defekten, vilket ökar defektens frekvens i populationen. Not: detta är beräkningsmodell för ett recessivt anlag.

Man måste balansera utslagningen av misstänkta diabetesbärare mot behovet av att behålla en tillräckligt stor avelsbas. Hos Campbells finns fler viktiga defekter att arbeta bort, t ex problemet med svag könsdrift/ avvikande parningsbeteende hos hanar.

Se Ref [2].

2. Uringlukos >0 mg/dl

Inte självklart - djuren ser friska ut. Jag rekommenderar ändå att man i någon utsträckning selekterar bort dessa individer ur avel - vi vill inte avla fram djur med onaturlig uringlukosnivå, som dessutom gör det svårt att identifiera diabetiker.



12

I Sverige registreras ca 1000 Campbells per år. Effekten av slumpen blir större i små populationer, dvs slumpen avgör vilka gener som bevaras eller förloras (genetisk drift), och inavelsgraden ökar lätt. Inavel ger generellt minskad vitalitet och fertilitet. I en mycket liten population, under 100 individer i avel, behöver man använda så många djur som möjligt, och ta ungefär lika många avkommor av alla – detta för att bevara så många anlag som möjligt. Samarbete mellan uppfödare är helt nödvändigt i en liten population. Inavel bryts direkt när man tar in helt obesläktade djur från andra stammar (t ex importer eller vildfångade djur). Även i en liten population räcker det med en import per generation.

Man bör alltid vara försiktig när man tar in obesläktade djur, även om man har en liten population och upplever att behovet av nya anlag är stort. Är de obesläktade djuren inte mycket väl kända, t ex genom att man har god kunskap om stammen, djurets släktingar och helst avkommor, kan man *lätt föra in oönskade anlag*. Om man har en inavlad population kommer man också att *övervärdera djurets avkommor* i sin egen gamla stam, eftersom avkommorna kommer att ha låg inavelsgrad och därmed bli stora och friska, s k korsningseffekt.



13

Man bör generellt vara försiktig med att ta många avkommor av enstaka djur, speciellt innan djuret är utvärderat på ett mindre antal avkommor. Tar man många avkommor snabbt finns det dels stor risk att man i efterhand upptäcker att de inte är så bra som man önskat och att man hamnat i en avelsmässig återvändsgränd, dels leder stor användning av ett enskilt djur ("matadoravel", när ett djur blir förälder till fler än 5% av ungarna i en generation) till ökad inavelsgrad.

Not: Om man är djärv och ansvarstagande kan man använda enstaka högriskdjur, men det är mycket arbete med t ex att behålla och utvärdera avkommor i tillräckligt många generationer, så djuren måste vara i särklass för att det ska vara värt besväret. Man bör inte sprida avelsdjur med högt riskindex, och absolut inte till ovetande eller okunniga



14

Gerbilfärger - del 4

Agouti

Text: Eleonore Edengrim

Grundfärgen ska vara brun med en glödig röd ton. Den ska ha en kraftig, svart tippning som samlas till en ål på svansen, undersidan av svansen, ögonringar, öron och bakom öronen ska inte ha tippning

Utöver grundfärgen så ska de ha en blåig svart underfärg som ska finnas på hela kroppen förutom öron, tassar, svans och magen. Magen ska vara off white.

Där det bruna blir till vitt på magen ska det vara en smal brungul linje som är otippad, samt på utsidan av lår och framben. Avgång from denna och magfärgen ska vara skarp och vara låg nog att den knappt syns ifrån sidan

Öron och tassar ska vara gråbruna och klorna svarta. Morrhåren ska vara blandade svarta och vita strån

De är svartögda



15

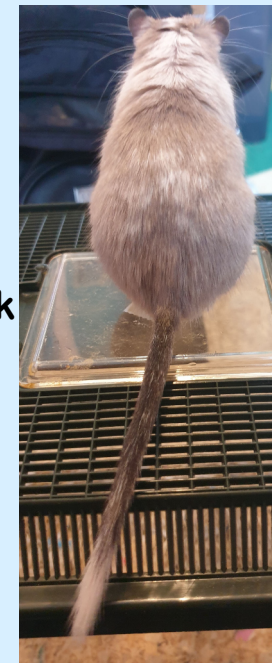
Pied Variegated

Färgen bleks, tex honey bleks kraftigt.

Mage, svanstofs och öron ska vara vita, klorna neutrala.

De ska ha en tydlig krage och antingen bläs eller nos och pannfläck såsom pied dutch respektive pied collared.

Sedan ska de ha rikligt med vita stickelhår på kroppen och svansen. Dessa stickelhår ska gå ihop och bilda ojämna fläckar.



Mottled

Färgen kan vara blekt.

Kraftigt vitt i ett tilltalande mönster, runt 75% av gerbilen är vit. Detta gör att kragen är svår att urskilja ifrån resterande vitt.

Det kan förekomma mörkare fläckar av grundfärgen så att gerbilen ser marmorerad ut.



16



I förra gnagis så ställde jag en fråga till er läsare om varför det är så att hamstrar får större kullar än gerbiler, fastän de har samma antal bröstvårtor.

Jag har faktiskt ett svar till det.

Text: Eleonore Edengrim

Det finns en teori som kallas Disposable soma theory. Denna teori menar på att alla levande djur har en viss mängd kraft eller tid att spendera mellan reproduktion, tillväxt och livslängd. För att förstå denna teori så måste jag först berätta att det största målet i det vilda är att föröka sig så att arten kan fortsätta leva. De individuella djuren vet inte om detta men det är vad alla djurens instinkter strävar åt.

Tex elefanter lever länge, de har då råd att växa långsamt och ha 1 unge per ca 2 år, dessa ungar blir sen inte könsmogna förrän minst ett årtionde. Möss lever istället väldigt korta liv och är då väldigt snabba på att föröka sig, de blir könsmogna snabbt och har kort dräktigheter med stora kullar.

Det som påverkar hur mycket tid arten har råd att spendera, och för att överleva länge, har att göra med sin omgivning. Möss är ett bytesdjur till många rovdjur och har då ett liv med hög risk att mista livet i en tidig ålder. Därför fokuserar de på att fortplanta sig så att arten kan överleva (som sagt vet inte djuren om att detta är varför).

Medan elefanter inte är något djurs byte, de lever alltså en lång tid och kan då spendera en lång tid per unge, vilket betyder mindre energi som spenderas på fortplantning.

Om vi då återgår till dilemmat mellan hamster och gerbil. Gerbiler lever mellan 3-5 år medan de flesta hamster arterna lever 2-3 år. Här ser vi då en skillnad i deras livslängd. Vi kan då tänka oss att hamstrarna lever i högre riskförhållanden än vad gerbiler gör. Hamstrarna måste spendera lite mer energi på att föröka sig snabbare än vad gerbiler behöver. Detta kan förklara varför hamstrar har större kullar samt även blir könsmogna snabbare och har kortare dräktighet än gerbiler.

Domarintervju

Inervjuad under gerbil SM 2025

Intervjuare: Nika Gramin

Frågor:

1, Hej! Kan du berätta lite kort om dig själv?

2, När blev du färdig domare, och hur lång tid tog det innan du var klar?

3, Varför blev du domare?

4, Vad tittar du på först innan/när du tar upp ett djur för bedömning?

5, Vad ska man tänka på innan man ställer ut ett djur?

6, Hur ska ett djur presentera (presterar?) på en utställning?

7, Kan vem som helst ställa ut sitt djur?

8, Vad betyder allt som står på en bedömningsedel? Hur ska man läsa av det som står?

9, Om man får ett dåligt resultat en gång, är det onödigt att ställa ut igen då?

10, Följande en individs bedömning

11, Vad är det värsta du har varit med om på en utställning?



21

Domare: Emma Sederlin

1, Hej! Jag heter Emma, är 26 år och bor i Stockholm tillsammans med mina 12 gerbiler och 1 duprasi (fetsvansgerbil red. anm.) Jag har varit med i föreningen sedan 2018.

2, Jag blev färdig pet-domare 2019, och standard-domare 2020 (gerbil). Jag vill ge våra utställare så lättförståeliga och gynnsamma bedömningar som möjligt, så att de kan utvecklas som ägare (både uppfödare och sällskapsägare), och ge de en så givande upplevelse jag kan för dagen.

3, Dels så var det inte så många som ställde ut sina gerbiler, samt att föreningen hade rätt få domare, så jag fick chansen att sitta sekreterare rätt tidigt. På så sätt så fick jag uppleva hur givande och roligt det var att bedöma och utvärdera djuren., både som ägare men även för att föra arten framåt och vidare!

4, Det första är helheten; känslan djurets färg och typ ger vid första anblick, och samspelet däremellan. Sen kollar jag personlighet och hur hanterade de är, vilket blir tydligt snabbt.

5, Kolla upp reglerna i föreningen för hur utställningsbur ska se ut, så at både du och djuret får en så trevlig upplevelse som möjligt. Kolla även upp vilken klass som kan vara av intresse, jag rekommenderar både standard och pet för att få ut så mycket som möjligt och lära dig mer om ditt djur.

6, Ett djur ska visa att de är bekväma i situationen, inte bli stressade eller osäkra. Ju mer man hanterar sitt djur hemma, desto tryggare brukar de bli.



22

7, Ja! Så länge du har registrerat ditt djur i stamboken, eller har den under registrering innan utställningen tar plats.

8, De olika kategorierna på sedeln går igenom djuret i sin helhet för att visa dig som ägare hur ditt djur stämmer överens med standarden. Slutpoängen visar vart ditt djur ställer sig mot den "perfekta gerbilen", vilket inte existerar.

9, Verkligen inte! Precis som med oss så har djuren olika dagsform! Olika årstider och ålder kan påverka t.ex pälskvalitet, kondition osv. Det är alltid bra att ställa ut sitt djur mer än en gång, främst för att se hur den har utvecklats (exempelvis från junior till senior).



10, Väldigt fin hane som Emma bedömer, lite svårfångad på foto då han är nyfiken och har spring i benen, men han är väldigt trevlig.

Emma går noga igenom honom efter artstandarden.

Burkamraten har samma färg men är vittecknad, så jag tar lite bilder för att visa hur en vitteckning kan påverka grundfärgen åt er läsare. Jätteroligt att se att djuren kan bli hanterade av främlingar utan att bli stressade.



11, Det värsta jag har varit med om var när en gerbil på en utställning fick ett så kraftigt epilepsianfall att den bara la sig på sidan och krampade i 5 minuter. Djuret klarade sig, men det var en obehaglig upplevelse. Det blev strikt vila resten av dagen för individen.

Domare: Marika Wahlgren

1, Hej! Jag heter Marika, är 35 år och är boende i Filipstad med mina hund och mina smådjur!

2, Jag blev färdig pet-domare för dvärghamster och gerbil 2022 och 2024 blev jag standarddomare dvärghamster.

3, För att jag tycker att det är väldigt roligt och givande, och det är något jag verkligen brinner för. Jag håller på att utbilda mig till standarddomare gerbil, men det tar lite tid ännu innan jag är klar.

4, Helheten är det jag ser först, därefter går jag detaljerat igenom djuret.

5, Jag tycker det är bra att kika in på vår hemsida för att se vad som gäller inför en utställning. Kontakta gärna din uppfödare för att få lite tips och råd, och hur en utställning går till, vad man kan behöva ha med sig exempelvis (mat, gurka för vätska, bäddmaterial osv). Innan du lämnar hemmet, kolla igenom ditt djur så att det är friskt, är i bra kondition, inte har några öppna sår och är ren (Red.anm t.ex smutsiga doftkörtlar som behöver rengöras).

6, Framförallt ska de vara snälla, annars diskas de ändå. Man önskar ju att de håller sig putsade, för annars ser man inte korrekt färg- och pälskvalitet, vilket kan påverka bedömningen. I pet-klassen bedöms de främst i hur lugna och välhanterade de är, men i standard gör det inte lika mycket om de har lite mer spring i benen.

7, Alla får ju provställa som icke-medlem och med oregistrerade djur en gång, men därefter måste man bli medlem i föreningen och registrera djuret i stamboken. Dock behöver man inte ha stamtavla på sina djur för att kunna ställa ut dem.

8, Inom pet-bedömningen så är det mer riktat till psyket på djuret, och är enklare att läsa av. Inom standard så tycker jag att det är ganska tydligt, och man utgår efter en artstandard som finns att läsa på föreningens hemsida.

9, Det tycker jag inte! Det finns olika anledningar till att det kanske går dåligt en gång, och vid nästa utställning vinner man kanske allt! Så ge inte upp efter bara ett försök! Fällning (även kallad pälsrand) är en grej som kan påverka negativt ena gången, för att vid nästa tillfälle vara i perfekt skick!

10, Tyvärr var bedömningarna klara hos Marika när jag satte mig ned med henne, så jag fick inte möjlighet att följa en bedömning här.

11, Det värsta är när de smakar lite väl hårt på en (Red.anm djuret biter en med blodvite), och man måste diska dem tyvärr. Det tycker jag är tråkigt både för mig som domare, och för individen som ställs ut.



25

SMs Junior stjärna

Någon som gjorde väldigt bra ifrån sig på SM är gerbilen Timansfallets Winky.

Denna lilla tjej är född i juni detta år och ställdes då som en junior.

Winky blev både 1a junior i standarden och 2a junior i Pet.

Ägaren Ella Kjell är väldigt stolt och det tycker jag att hon har rätt i att vara.



26

Årets

Med reservationer för eventuella fel

Obs att bilderna inte är av djuren på listorna

Guld, uppfödare		Poäng
1	Be-Bopz	190
2	Mapilamis	140
3	Porlamarkens	130
4	Blåbärsgränd's	85
5	Infinitys	50

Guld, pet		Poäng
1	Mapilamis Gösta	60
1	Be-Bopz Envy Me	60
3	Porlamarkens Atypa	40

Guld, standard		Poäng
1	Be-Bopz Envy Me	60
1	Be-Bopz Embrace Yourself	60
3	Targo	50
4	Blåbärsgränd's SimplyTheBest	40
5	Blåbärsgränd's Casava	35

Guld, OST		Poäng
1	Mapilamis Snövit	50
2	Mapilamis Gösta	30



Duprasi, uppfödare		Poäng
1	Journey's	40

Duprasi, pet		Poäng
1	Journey's Aymeric	40

27

Gerbil, standard		Poäng
1	Avior's Damon	215
2	Goblin's Dumdristiga Donald	150
3	Timansfallets Dare Devil	125
4	Ärenpris Jungkook of BTS	120
5	Avior's Pinkie Pie	115
6	Hillkos Hannover	105
7	Ärenpris Louise	100
8	Avior's Beelzebub	95
9	Zero's Espresso	85
10	Hillkos Fazer	80

Gerbil, uppfödare		Poäng
1	Ärenpris	1210
1	Avior's	1210
3	Hillkos	920
4	Zero's	680
5	Goblin's	655
6	Timansfallets	515

Gerbil, OST		Poäng
1	Hillkos TemTem	205
2	Ärenpris Jimin of BTS	200
3	Zero's Zryachiy	110
4	Ärenpris Raymond	90
5	Avior's Jokkmokk	80
6	Avior's Fluttershy	50
6	Avior's Narvik	50
6	Timansfallets Merlin	50
6	Zero's Sweetheart	50
10	Goblin's Vettiga Valter	40

Gerbil, pet		Poäng
1	Goblin's Checka Cita	110
2	Femstjärniga Freddy	100
3	Zero's Zryachiy	95
4	Hillkos TemTem	80
5	Tiramisu (Viljami's)	60
6	Ärenpris Lonely by RM	55
6	Avior's Kiruna	55
8	Hillkos Essen	50
8	Ärenpris Kajsa	50



Gerbil, FUS		Poäng
1	Ärenpris Piff	80
2	Zero's Vampire	60
2	Ärenpris Kajsa	60
4	Avior's Alaric	40
4	Zero's Stoj-Stefan	40
6	Timansfallets McAfee	20
6	Zero's Werewolf	20

28

	Vintervit, uppfödare	Poäng
1	Mapilamis	100

	Vintervit, pet	Poäng
	Mapilamis Hemulen25	40

	Vintervit, standard	Poäng
1	Mapilamis Myra	30
1	Mapilamis Liam	30

	Vintervit, OST	Poäng



	Campbells, uppfödare	Poäng
1	Miamorcitas	80
2	Mapilamis	40

	Campbells, pet	Poäng
1	Miamorcitas Keiko	40
2	Principessa	20
2	Radio Ga Ga	20

	Campbells, standard	Poäng
1	Tällberg	60
2	Miamorcitas Hikaro	40
2	Mapilamis Snorken25	40
4	Marcel	20

	Campbells, OST	Poäng
1	Radio Ga Ga	50
2	Rocky	20



	Kinesisk, uppfödare	Poäng
1	Chibi-chan	260

	Kinesisk, pet	Poäng
1	Chibi-chan Caserecce	60

	Kinesisk, standard	Poäng
1	Chibi-chan Caserecce	120
2	Chibi-chan Sky Beauty	40

	Kinesisk, OST	Poäng
1	Chibi-chan Citation	40



	Roborovski, uppfödare	Poäng

	Roborovski, pet	Poäng

	Roborovski, standard	Poäng
1	Bertil-Boo	40

	Roborovski, OST	Poäng



